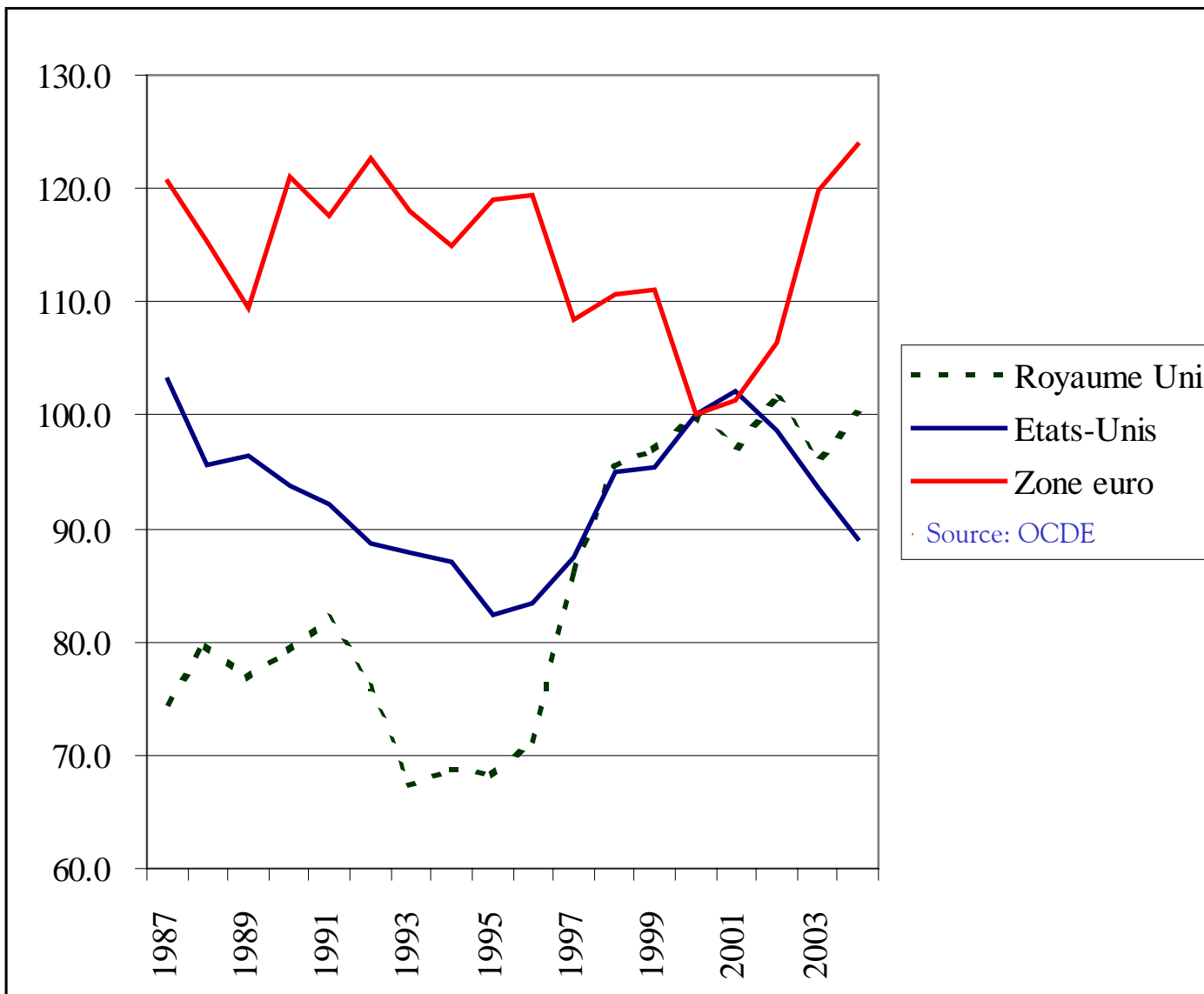


# La compétitivité des industries européennes

## Deux perspectives

- A court terme, forte dégradation de la compétitivité coût de la zone euro: mouvements de l'euro-\$
- A plus long terme, compétitivité globale de l'éco européenne remise en cause par décrochement vis-à-vis USA et montée en puissance des émergents:
  - capacité à maintenir un niveau de vie et d'emploi élevés
  - capacité à maintenir un outil industriel
- Focus sur la deuxième approche

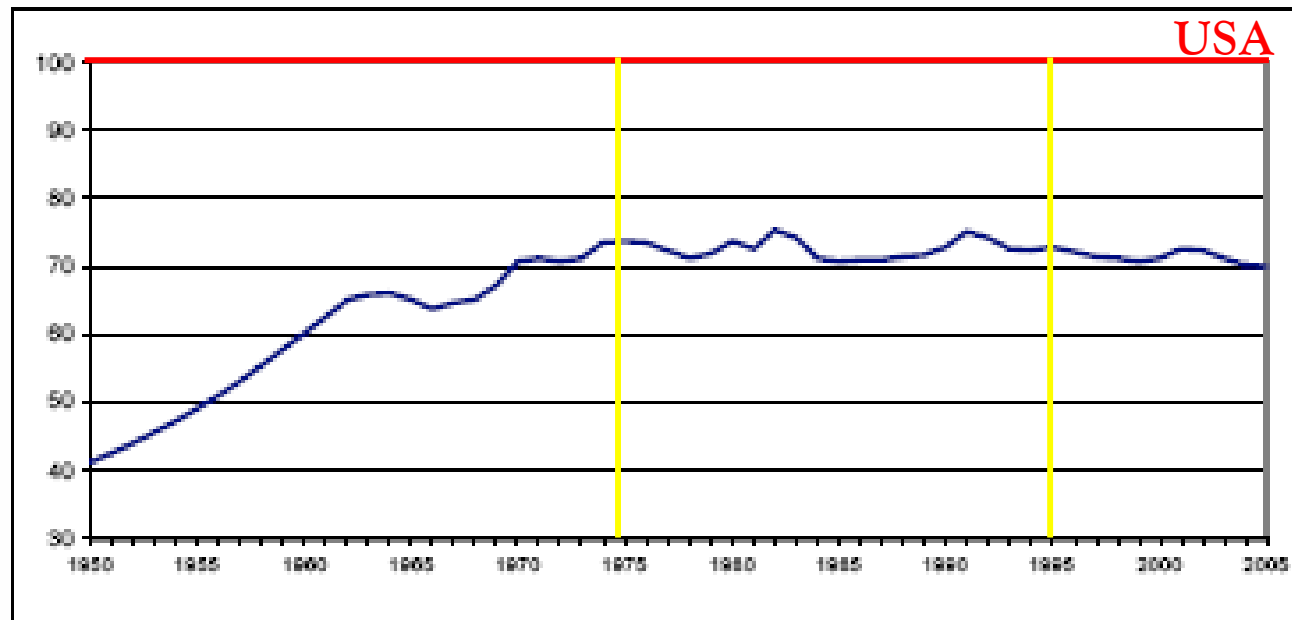
## Compétitivité-coûts 1987-2004 (coûts unitaires relatifs manuf. en \$), 2000=100



# L'UE a cessé de converger vers USA

- Deux ruptures: 1975, 1995.
- Depuis 96, UE < de 0,4 pt en rythme annuel

Revenu par tête, 1950-2005, USA, UE



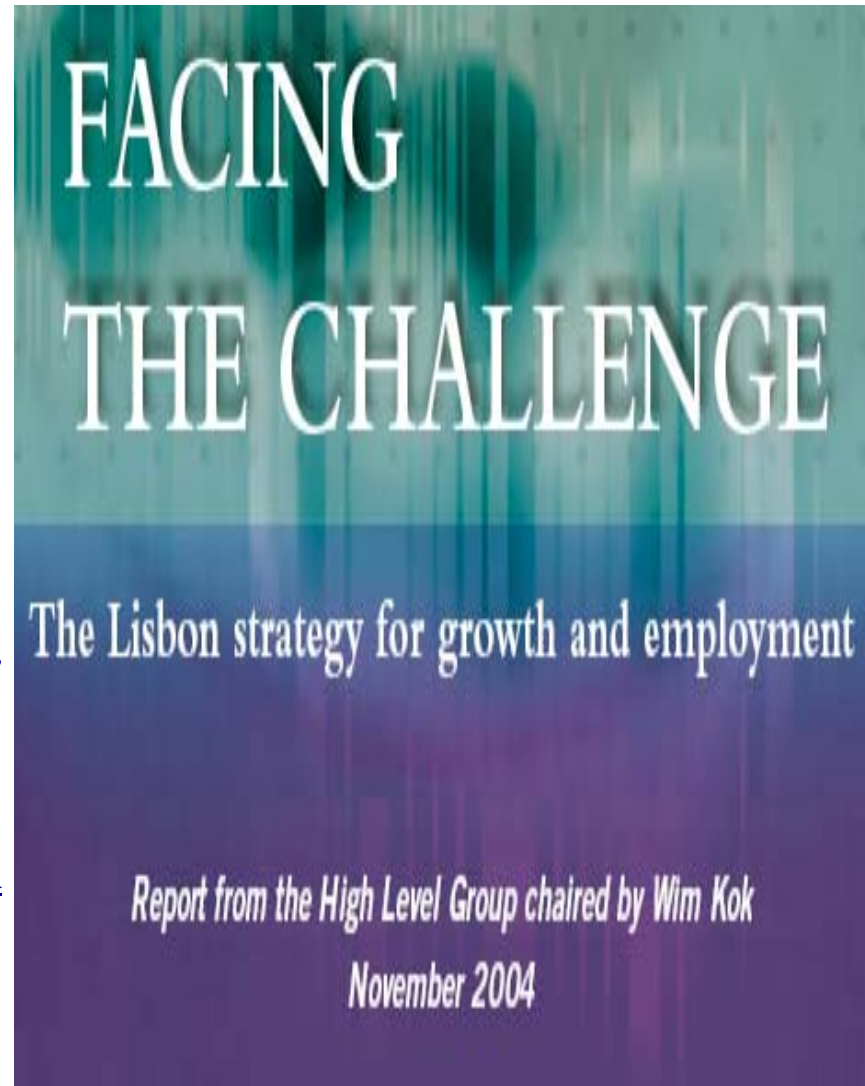
Source: Commission européenne

# Lisbonne

- Mars 2000, Conseil européen de Lisbonne. Stratégie sur une décennie visant à faire de l'UE :
  - *l'économie de la connaissance la plus compétitive et la plus dynamique du monde, capable d'une croissance économique durable, accompagnée d'une amélioration quantitative et qualitative de l'emploi et d'une plus grande cohésion sociale.*
- le Conseil européen et la Commission ont procédé à réexamen à mi-parcours lors du Conseil de mars 2005.
- Groupe d'experts indépendants présidé par Wim Kok, rapport à la Commission au plus tard le 1/11/2004.

# Le rapport Kok

- International competition is intensifying, and Europe faces a twin challenge from Asia and the US.
- The potential rapid growth of the Chinese economy will create not only a new competitor to Europe, but also a vast and growing market.
- For Europe to take advantage of the opportunity, it needs to have an appropriate economic base, recognising that over the decades ahead competition in manufacturing goods at home and abroad, especially those with a high wage content and stable technologies, is going to be formidable.



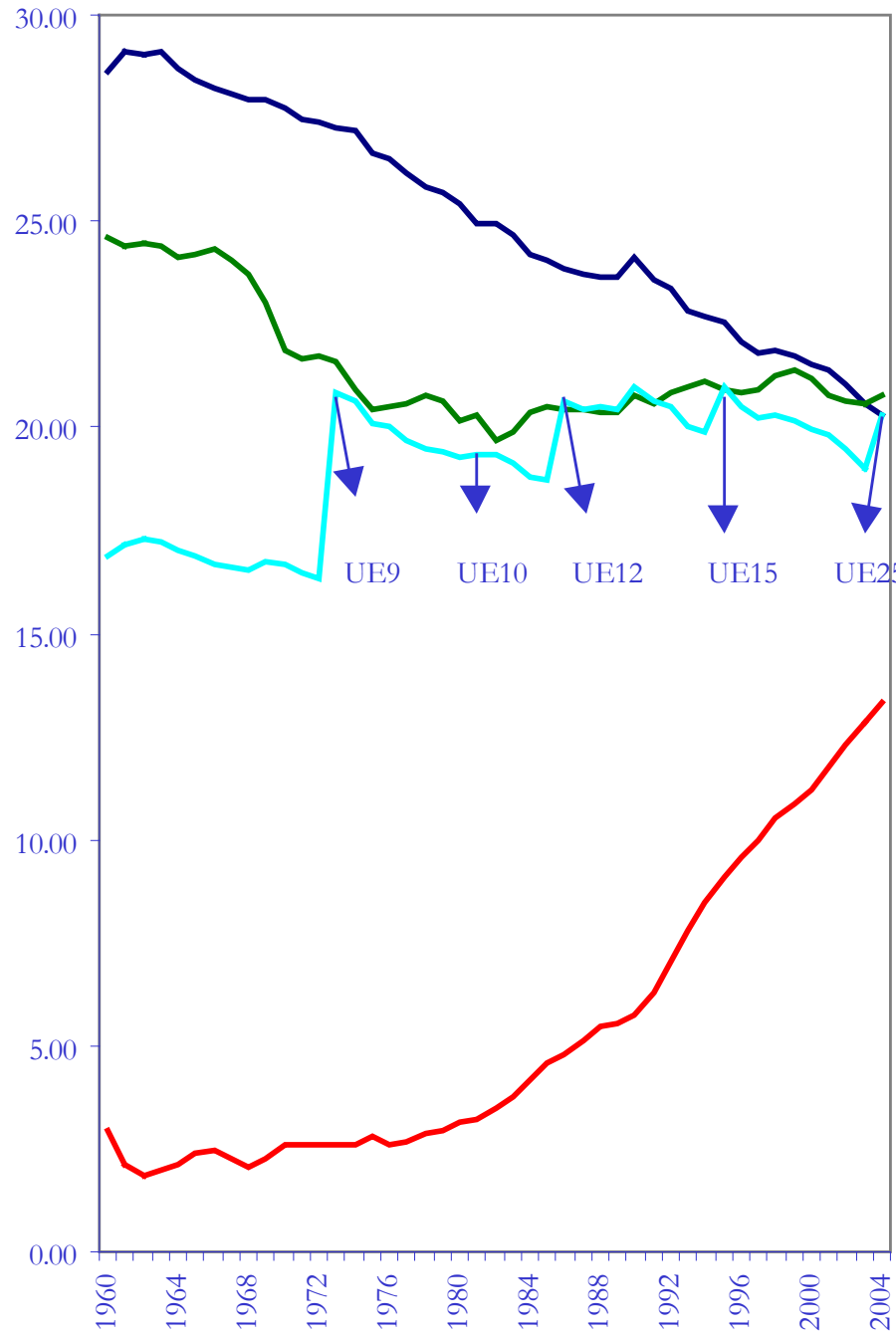
# Dans ce contexte, quid de la capacité à maintenir un outil industriel ?

## Les économistes:

Innovation  
Destruction créatrice  
Montée en gamme

## La société civile:

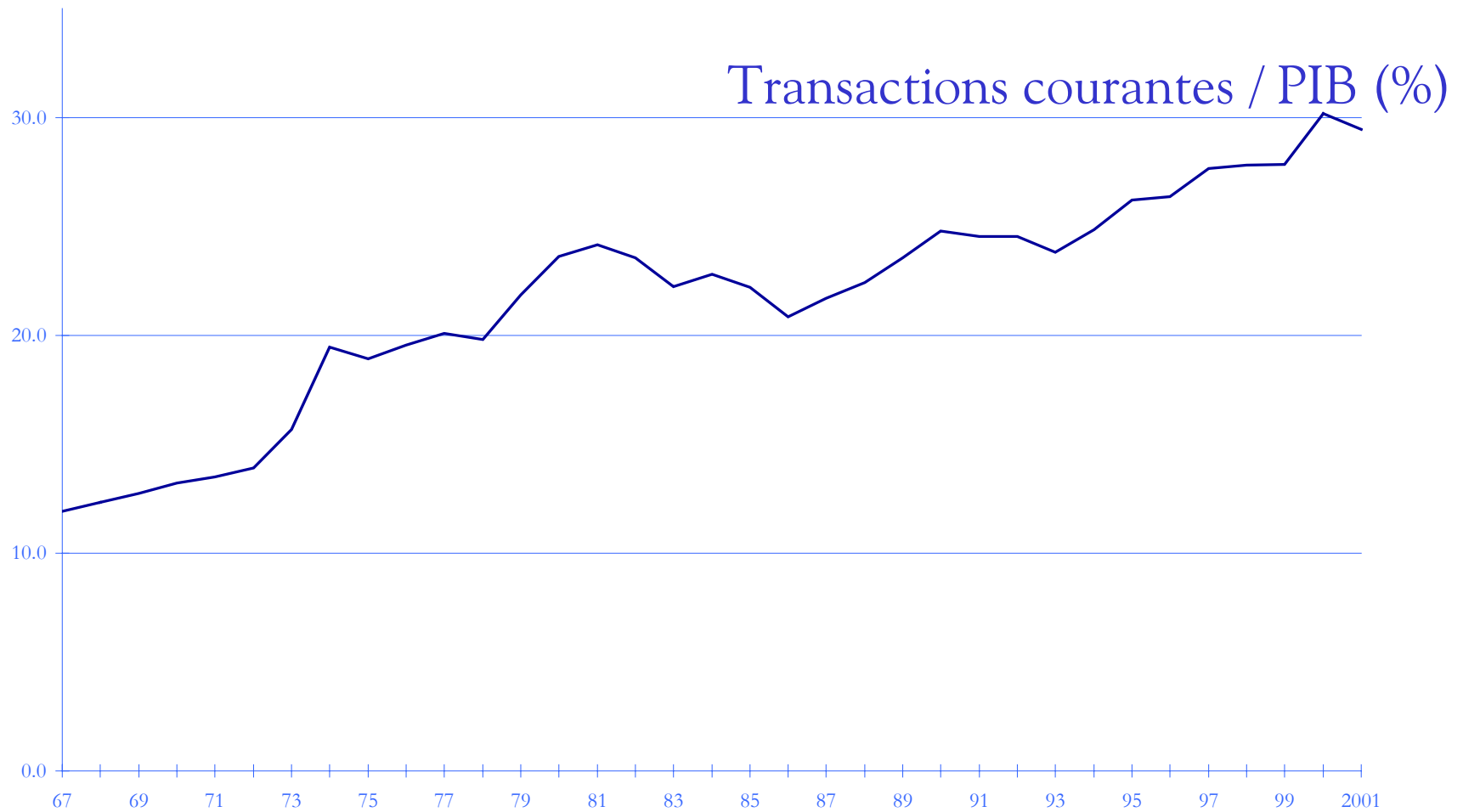
Désindustrialisation  
Délocalisations  
Moins disant social



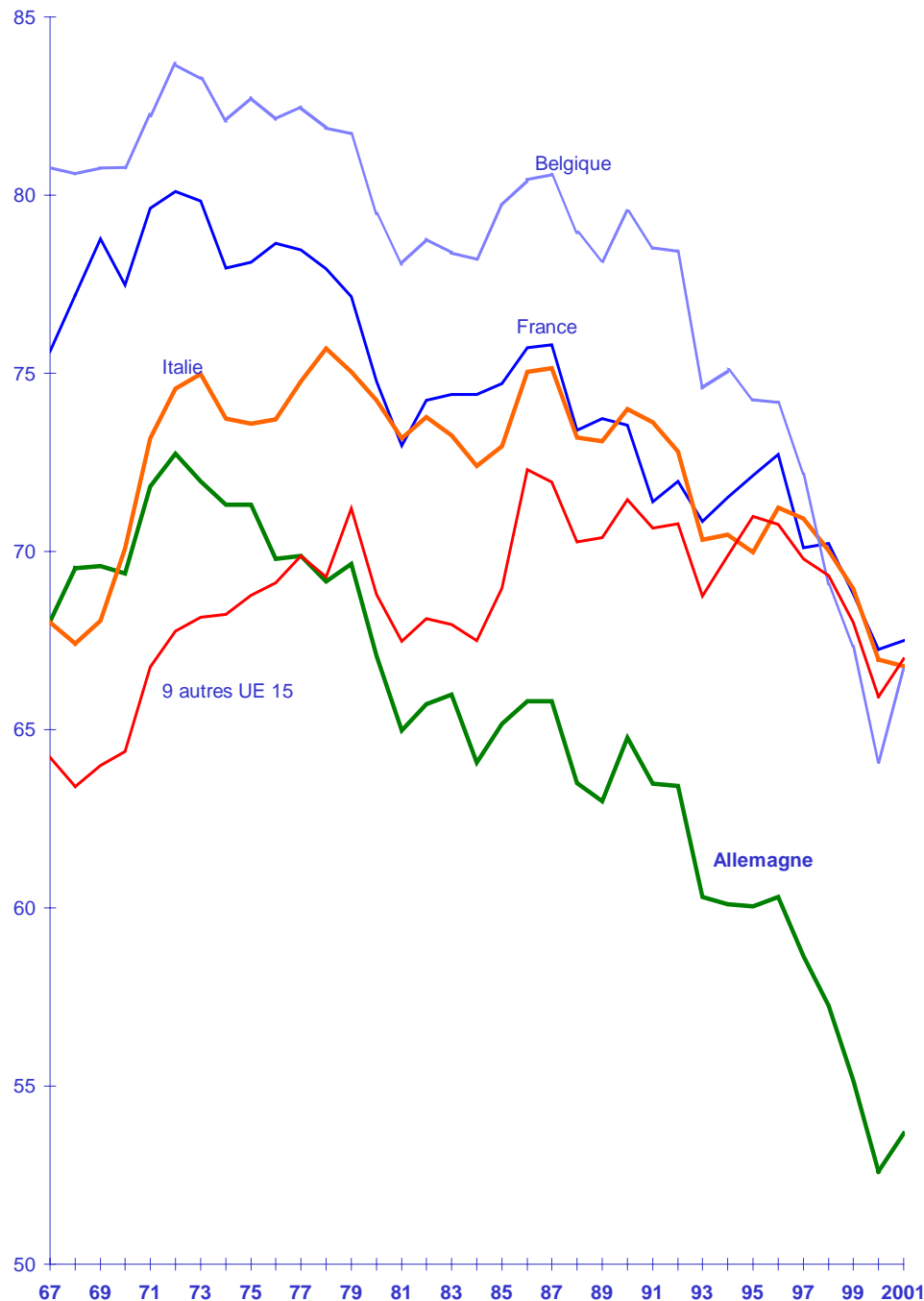
**Le contexte:  
une économie  
relativement  
plus petite...**

**Part dans le PIB mondial (%)**

# ...dans un monde plus ouvert



Source: CHELEM-CEPII

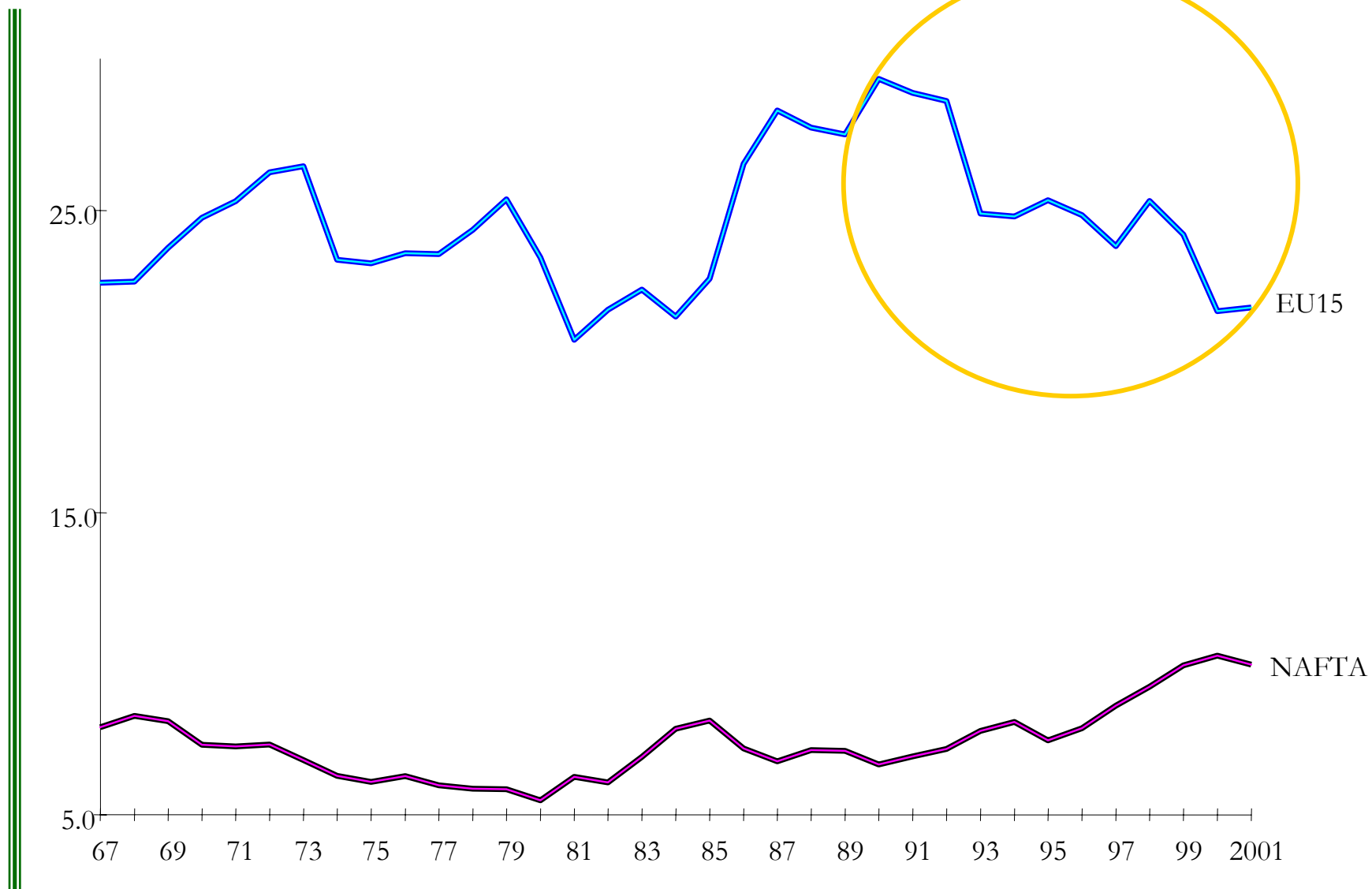


Source: CHELEM-CEPII

# La conséquence sur les échanges

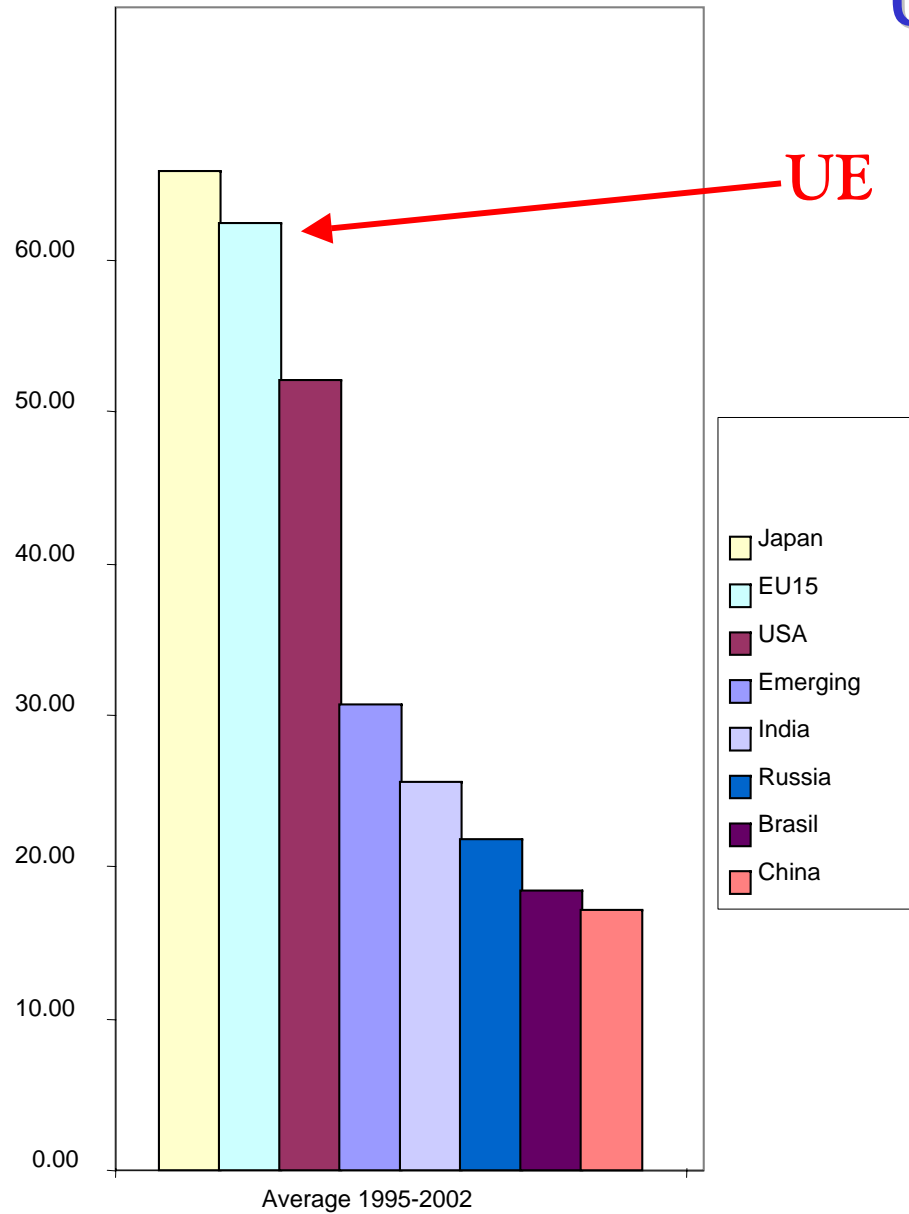
Part de l'intra-UE15 dans les imports industrielles des pays membres

## Part de l'intra-UE et de l'intra-ALENA dans le commerce mondial



Source: CHELEM -CEPII

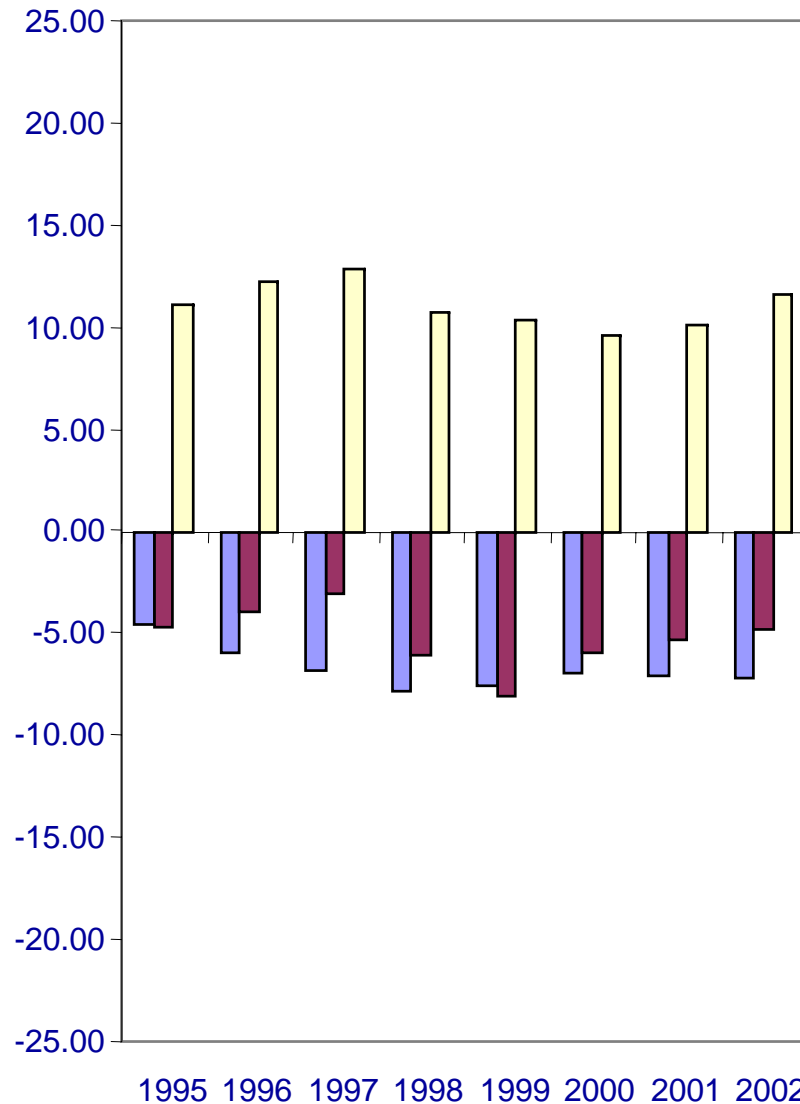
## Un positionnement haut de gamme



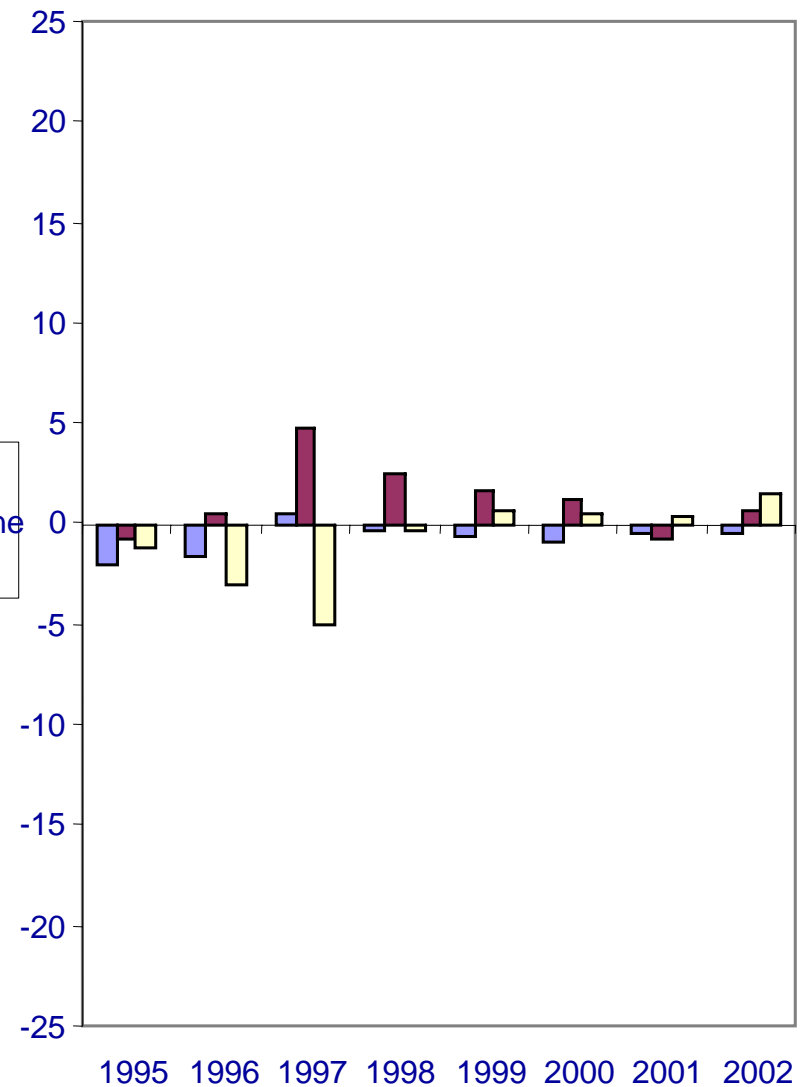
# Illustration: biens de consommation

UE15

Japon

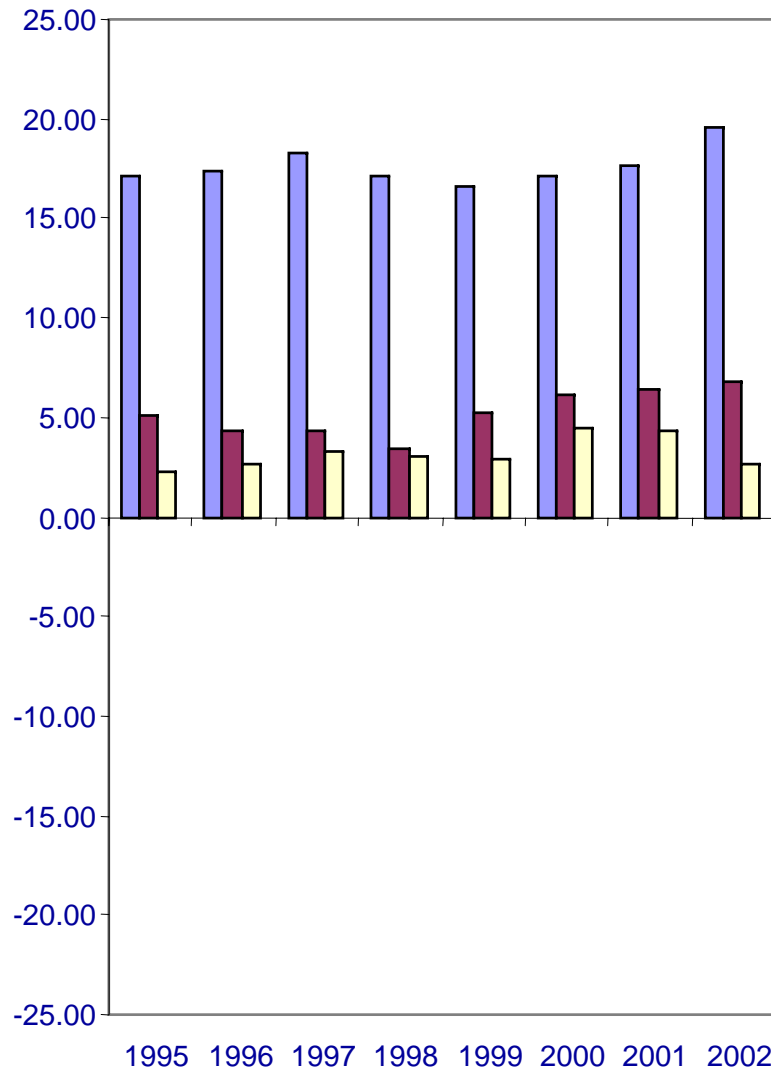


■ Basse  
■ Moyenne  
■ Haute

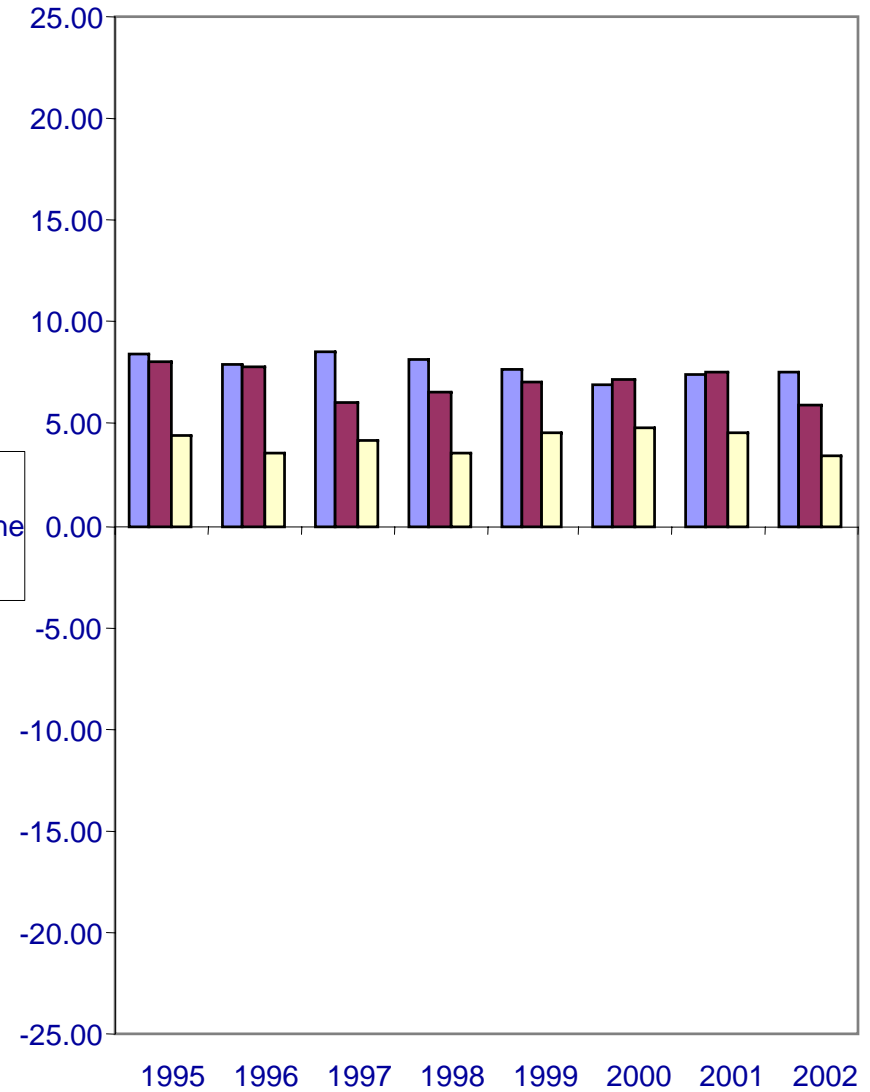


(suite)

**Chine**



**Emergents**



# Les choix de localisation des entreprises

*cf. chap. Eco mondiale avec Thierry Mayer*

- Les mécanismes de la concurrence spatiale
  - coûts de production et politiques publiques
  - demande à laquelle localisation donne accès
    - coûts de transaction. Potentiel de marché (PdM)
    - concurrence sur marchés locaux biens et facteurs: PdM fonction décroissante du nb de concurrents
  - intensité concurrence
    - en présence coûts transaction distance protège concurrence
    - a contrario firmes s'agglomèrent pour externalités, relations verticales

## Les choix de localisation (suite)

- Les travaux empiriques
  - PdM déterminant le plus important...
  - y.c. dans les pays émergents
    - 71% des ventes des filiales américaines en Chine et 87% en Inde sont destinées aux consommateurs locaux
    - un doublement du PdM d'une Province chinoise entraîne 40% de présence en plus de filiales étrangères.
  - ... mais les coûts comptent aussi
    - 1% d'écart de salaire en plus entre l'Allemagne et les PECOsupprime 900 emplois en All (0,05% emploi maisons mères) et en crée 5 000 dans les filiales étrangères.
    - Réglementation du marché du travail UK-flexible en France augmenterait les IDE entrants de 12% à 24%
    - 1 point d'IS en + associé à 3% d 'IDE entrants en -

# Ordres de grandeur des délocalisations

- Offshoring services au maximum
  - 6 mio d'emplois sur 10 ans aux US (140 mio d'emplois)
  - 600 000 emplois an = 4% du turnover annuel ou 0,4% emploi US
- Moins de 10% de nos éch se font avec les émergents
- Ds nos IDE: négligeable (Brésil 1% stock, Chine -)
- Imports en provenance des pays de déloc = 16% des imports directes et 7% des M° manif ou 3% de la prod indus
- Responsables de 15% de la désindus° depuis 1970
- 10 000 à 15 000 emplois/an (Insee)
- - de 5% des licenciements en Europe et aux USA

# Implications de politique économique

- Les usines suivent les clients... dans les PECO's ou en Chine
- Nouveauté: les marchés prometteurs sont aussi des zones de production à bas coût
- Difficile de distinguer entre les deux motifs d'implantation
- D'où les craintes de compétition en termes de localisation
- L'accès au marché reste un déterminant central: importance du policy mix
- Les différences de coûts comptent: en particulier entre localisations offrant même accès au marché (nouveaux membres)
- La concurrence sur les seuls coûts est sans issue
- Privilégier les avantages compétitifs de l'industrie européenne: positionnement de gamme, variété de l'offre
- Investir - Innover - Eduquer ...